

**Муниципальное бюджетное дошкольное образовательное учреждение  
детский сад комбинированного вида №2 «Рябинка»  
поселка Мостовского муниципального образования Мостовский район**

СОГЛАСОВАНО

Педагогическим советом от  
29.05.2018г. №4

УТВЕРЖДАЮ



Заведующий МБДОУ детским садом  
комбинированного вида №2 «Рябинка»  
поселка Мостовского

О.А.Дьякова

«29» мая 2018г.

**Отчет о результатах самообследования Муниципального бюджетного  
дошкольного образовательного учреждения детского сада  
комбинированного вида №2 «Рябинка» поселка Мостовского  
муниципального образования Мостовского района**

**Аналитическая часть**

**I. Общие сведения об образовательной организации**

Наименование образовательной организации	Муниципальное бюджетное дошкольное образовательное учреждение детский сад комбинированного вида №2 «Рябинка» поселка Мостовского муниципального образования Мостовский район
Руководитель	Дьякова Ольга Александровна
Адрес организации	352570, Российская Федерация, Краснодарский край, Мостовский район, посёлок Мостовской, ул.Кирова 163
Телефон, факс	8 (861 92) 5 10 92
Адрес электронной почты	dou2most222@mail.ru
Учредитель	Администрация МО Мостовский район
Дата создания	1966 год
Лицензия	От 01.12.2017г. №08587 Серия 23Л01 №005455

Муниципальное бюджетное дошкольное образовательное учреждение детский сад комбинированного вида №2 «Рябинка» поселка Мостовского муниципального образования Мостовский район (далее – Детский сад) расположено в жилом районе поселка городского типа.

Здание Детского сада построено по типовому проекту.

Проектная наполняемость на 124 места.

Количество зданий – 2;

Общая площадь - 854 кв.м.,

Площадь групповых ячеек - 476 кв. м.

Площадь помещений, используемых для образовательной деятельности – 553 кв.м.

Площадь участка – 6038 кв.м.

Цель деятельности Детского сада – осуществление образовательной деятельности по реализации образовательной и программ дошкольного образования.

Предметом деятельности Детского сада является осуществление образовательной деятельности по образовательным программам дошкольного образования, формирование общей культуры, развитие физических, интеллектуальных, нравственных, эстетических и личностных качеств, формирование предпосылок учебной деятельности, сохранение и укрепление здоровья воспитанников, оказание коррекционной помощи детям с ОВЗ.

Режим работы Детского сада

Рабочая неделя – пятидневная, с понедельника по пятницу.

Длительность пребывания детей в группах – 10,5 часов.

Режим работы групп – с 7:30 до 18:00.

## **II. Система управления организации**

Управление Детским садом осуществляется в соответствии с действующим законодательством и уставом Детского сада.

Управление Детским садом строится на принципах единоначалия и коллегиальности.

Коллегиальными органами управления являются:

педагогический совет;

общее собрание работников;

родительский комитет.

Единоличным исполнительным органом является руководитель – заведующий.

### **Органы управления, действующие в Детском саду**

<b>Наименование органа</b>	<b>Функции</b>
Заведующий	- осуществляет непосредственное руководство детским

	<p>садом в соответствии с Уставом и несет ответственность за деятельность учреждения;</p> <ul style="list-style-type: none"> <li>- действует от имени Детского сада, представляет его во всех учреждениях и организациях;</li> <li>- распоряжается имуществом Детского сада в пределах прав, предоставленных ему договором, заключённым между Детским садом и Учредителем;</li> <li>- открывает лицевые счета в установленном порядке в органах казначейства в соответствии с законодательством Российской Федерации;</li> <li>- осуществляет приём на работу и расстановку кадров, поощряет работников Детского сада, налагает взыскания и увольняет с работы.</li> </ul>
<p>Педагогический совет</p>	<p>Осуществляет текущее руководство образовательной деятельностью Детского сада, в том числе рассматривает вопросы:</p> <ul style="list-style-type: none"> <li>– развития образовательных услуг;</li> <li>– регламентации образовательных отношений;</li> <li>– разработки образовательных программ;</li> <li>– выбор и анализ парциальных программ и образовательных технологий, используемых в Детском саду;</li> <li>– выбора учебных пособий, средств обучения и воспитания;</li> <li>– материально-технического обеспечения образовательного процесса;</li> <li>– аттестации, повышении квалификации педагогических работников</li> <li>– принятие Положений;</li> <li>– принятие плана работы Детского сада на учебный год;</li> <li>– обсуждение и принятие решений по любым вопросам, касающимся содержания воспитания и образования;</li> <li>обобщение, распространение и внедрение педагогического опыта;</li> <li>– анализ педагогической деятельности учреждения;</li> <li>– рассмотрение представлений кандидатур педагогических работников к награждению (присвоению почетных званий).</li> </ul>

<p>Общее собрание работников</p>	<ul style="list-style-type: none"> <li>– принимать локальные акты, которые регламентируют деятельность образовательной организации и связаны с правами и обязанностями работников;</li> <li>– разрешать конфликтные ситуации между работниками и администрацией образовательной организации;</li> <li>– вносить предложения по корректировке плана мероприятий организации, совершенствованию ее работы и развитию материальной базы;</li> <li>- обсуждает и рекомендует к утверждению проект коллективного договора, правила внутреннего трудового распорядка, обсуждает вопросы состояния трудовой дисциплины и мероприятия по ее укреплению, рассматривает факты нарушения трудовой дисциплины работниками;</li> <li>- рассматривает вопросы охраны и безопасности условий труда работников, охраны жизни и здоровья воспитанников;</li> <li>- определяет порядок и условия представления социальных гарантий и льгот в пределах компетенций дошкольного учреждения;</li> <li>- знакомится с итоговыми документами по проверке государственными и муниципальными органами деятельности учреждения, разрабатывает мероприятия по устранению недостатков в работе.</li> </ul>
<p>Родительский комитет</p>	<ul style="list-style-type: none"> <li>-содействует обеспечению оптимальных условий для организации образовательного процесса (при подготовке наглядных методических пособий и т.д.);</li> <li>-проводит разъяснительную и консультативную работу среди родителей (законных представителей) воспитанников об их правах и обязанностях;</li> <li>-оказывает помощь в проведении массовых воспитательных мероприятий с детьми.</li> <li>-участвует в подготовке ДООУ к новому учебному году;</li> <li>-совместно с руководством ДООУ контролирует организацию качественного питания детей, медицинского обслуживания;</li> <li>-оказывает помощь руководству ДООУ в организации и проведении общих родительских собраний.</li> <li>-принимает участие в обсуждении локальных актов детского сада по вопросам, относящимся к полномочиям Родительского комитета;</li> <li>-принимает участие в организации безопасных условий осуществления образовательного процесса, выполнения санитарно-гигиенических правил и норм;</li> <li>-взаимодействует с другими органами самоуправления,</li> </ul>

<p>общественными организациями по вопросу пропаганды традиций ДОУ; -вносит предложения на рассмотрение администрации детского сада по вопросам организации образовательного процесса.</p>
-----------------------------------------------------------------------------------------------------------------------------------------------------------------------------------------------

**Вывод.** Структура и система управления соответствуют специфике деятельности Детского сада.

### **III. Оценка образовательной деятельности**

Образовательная деятельность в Детском саду организована в соответствии с Федеральным законом от 29.12.2012 № 273-ФЗ «Об образовании в Российской Федерации», ФГОС дошкольного образования, СанПиН 2.4.1.3049-13 «Санитарно-эпидемиологические требования к устройству, содержанию и организации режима работы дошкольных образовательных организаций».

Образовательная деятельность ведется на основании утвержденных:

-Образовательной программы дошкольного образования Муниципального бюджетного дошкольного образовательного учреждения детского сада комбинированного вида №2 «Рябинка» поселка Мостовского муниципального образования Мостовский район, которая составлена в соответствии с ФГОС дошкольного образования, с учетом примерной образовательной программы дошкольного образования «Детство», санитарно-эпидемиологическими правилами и нормативами, с учетом недельной нагрузки;

-Адаптированной основной общеобразовательной программы дошкольного образования Муниципального бюджетного дошкольного образовательного учреждения детского сада комбинированного вида № 2«Рябинка» поселка Мостовского муниципального образования Мостовский район (для детей с ЗПР), которая составлена в соответствии с ФГОС дошкольного образования, с учетом примерной образовательной программы дошкольного образования «Детство», программы Шевченко С.Г. Под общей ред. С.Г. Шевченко. «Подготовка к школе детей с задержкой психического развития», санитарно-эпидемиологическими правилами и нормативами, с учетом недельной нагрузки;

-Адаптированной основной общеобразовательной программы дошкольного образования Муниципального бюджетного дошкольного образовательного учреждения детского сада комбинированного вида № 2«Рябинка» поселка Мостовского муниципального образования Мостовский район (для детей с тяжелыми нарушениями речи), которая составлена в соответствии с ФГОС дошкольного образования, с учетом примерной образовательной программы дошкольного образования «Детство», программы Н.В.Нищевой «Программа коррекционно-развивающей работы в логопедической группе детского сада для детей с общим недоразвитием речи»,

санитарно-эпидемиологическими правилами и нормативами, с учетом недельной нагрузки.

Детский сад посещают 179 воспитанников в возрасте от 2 до 7 лет.

В Детском саду сформировано **15 групп**.

- 1) первая младшая;
- 2) вторая младшая;
- 3) средняя;
- 4) старшая;
- 5) подготовительная;
- 6) компенсирующей направленности ОНР 2 уровень старшая;
- 7) компенсирующей направленности ОНР 3 уровень подготовительная;
- 8) компенсирующей направленности ЗПР смеш.дошкольная.

**группы кратковременного пребывания:**

- 9) ГКП 1 первая младшая;
- 10) ГКП 2 первая младшая;
- 11) ГКП вторая младшая;
- 12) ГКП старшая;
- 13) ГКП подготовительная;

**группы семейного воспитания:**

- 14) семейная 1 смеш.дошкольная;
- 15) семейная 2 смеш.дошкольная.

**Другие вариативные формы:**

-консультационный центр – 1 (охват оказания консультативной помощи в 2017 году - 16 семей)

**Участие воспитанников в конкурсах различных уровней**

1) Муниципальный этап краевого конкурса декоративно-прикладного творчества «Новогодняя сказка» (номинация «Новогодняя игрушка шар») Браун Анастасия (руководитель учитель-логопед Фурманчук Е.В.) стала призером, в декабре 2017г.

2) Муниципальный этап краевого конкурса декоративно-прикладного творчества «Новогодняя сказка» (номинация «Новогодняя игрушка шар») Мироненко Александр (руководитель воспитатель Полупанова М.Ю.) стал призером, в декабре 2017г.

3) Муниципальный этап краевого конкурса декоративно-прикладного творчества «Новогодняя сказка» (номинация «Новогодняя игрушка шар») Галичин Александр (руководитель воспитатель Полупанова М.Ю.) стал призером, в декабре 2017г.

4) Муниципальный этап краевого конкурса декоративно-прикладного творчества «Новогодняя сказка» (номинация «Новогодняя игрушка снеговик») Смыкова Мария (руководитель воспитатель Полупанова М.Ю.) стала призером, в декабре 2017г.

5) Муниципальный этап краевого конкурса декоративно-прикладного творчества «Новогодняя сказка» (номинация «Новогодняя игрушка снеговик») Сналин Валерий (руководитель воспитатель Сухина Н.Ю.) стал призером, в декабре 2017г.

6) Муниципальный этап краевого конкурса декоративно-прикладного творчества «Моей любимой маме» (номинация Лучшая открытка, выполненная в технике - «Скрапбукинг») Уваров Александр (руководитель воспитатель Гедугошева О.М.) стал победителем, в ноябре 2017г.

7) Муниципальный этап краевого конкурса декоративно-прикладного творчества «Моей любимой маме» (номинация Лучшая открытка, выполненная в технике - «Скрапбукинг») Шалагин Лев (руководитель воспитатель Королева А.Ю.) стал победителем, в ноябре 2017г.

8) Муниципальный этап краевого конкурса декоративно-прикладного творчества «Моей любимой маме» (номинация Лучшая открытка, выполненная в технике - «Скрапбукинг») Раздольский Илья (руководитель воспитатель Кардыбаева Н.В.) занял 2 место, в ноябре 2017г.

9) Всероссийская блиц-олимпиада Педагогика 21 века «Кто живет в лесу» Конкина Милена, средняя группа. (2 место Победитель). Руководитель Королева А. Ю.

В соответствии с ФГОС ДО специфика дошкольного детства и системные особенности дошкольного образования делают неправомерными требования от ребенка дошкольного возраста конкретных образовательных достижений. Поэтому результаты освоения Программы представлены в виде целевых ориентиров дошкольного образования и представляют собой возрастные характеристики возможных достижений ребенка к концу дошкольного образования.

Реализация образовательных целей и задач в детском саду направлена на достижение целевых ориентиров дошкольного образования, которые описаны в ФГОС ДО как основные характеристики развития ребенка. Основные характеристики развития ребенка представлены в виде изложения возможных достижений воспитанников на разных возрастных этапах дошкольного детства: «Целевые ориентиры в младенческом возрасте», «Целевые ориентиры в раннем возрасте», «Целевые ориентиры на этапе завершения освоения основной образовательной программы детского сада».

Степень реального развития этих характеристик и способности ребенка их проявлять к моменту перехода на следующий уровень образования могут существенно варьировать у разных детей в силу различий в условиях жизни и индивидуальных особенностей развития конкретного ребенка.

В детском саду предусмотрена система мониторинга динамики развития детей, динамики их образовательных достижений, основанная на методе наблюдения и включающая:

- педагогические наблюдения, педагогическую диагностику, связанную с оценкой эффективности педагогических действий с целью их дальнейшей оптимизации;
- детские портфолио, фиксирующие достижения ребенка в ходе образовательной деятельности;
- карты развития ребенка.

Разработаны карты развития ребенка – карты освоения основной образовательной программы дошкольного образования Детского сада в каждой возрастной группе. Карты включают анализ уровня развития целевых ориентиров детского развития и качества освоения образовательных областей.

Так, результаты качества освоения образовательных программ детского сада в мае 2018 года выглядят следующим образом:

Уровень развития целевых ориентиров детского развития	Выше нормы		Норма		Ниже нормы		Итого	
	Кол-во	%	Кол-во	%	Кол-во	%	Кол-во	% воспитанников в пределе нормы
	25	13,5%	151	83,5%	3	1,5%	176	98,5%

98,5% детей успешно освоили образовательную программу дошкольного образования в своей возрастной группе.

1,5% (3 ребенка), посещающие детский сад – дети с ОВЗ, имеющие сложный дефект. С ними работа ведется по индивидуальным программам, разработанными специалистами.

В мае 2018 года педагог-психолог детского сада провел обследование воспитанников подготовительной группы на предмет оценки сформированности предпосылок к учебной деятельности в количестве 23 человека.

Задания позволили оценить уровень сформированности предпосылок к учебной деятельности: возможность работать в соответствии с инструкцией (удержание алгоритма деятельности), умение самостоятельно действовать по образцу и осуществлять самоконтроль, обладать определенным уровнем работоспособности, возможностей распределения и переключения внимания, целенаправленности деятельности, способности принимать учебную задачу, графические навыки, произвольность поведения, вербальная механическая память.

Результаты педагогического анализа показывают что, все дети – выпускники подготовительной группы детского сада обладают высоким и средним уровнями развития, что говорит о результативности образовательной деятельности в детском саду.



**Вывод.** В результате реализации образовательных программ дошкольного образования, разработанных детским садом, МБДОУ детский сад комбинированного вида №2 «Рябинка» поселка Мостовского за 2017-2018 учебный год показали стабильную положительную динамику развития интегративных качеств воспитанников. Это обеспечит детям равные стартовые возможности при обучении в школе.

### **Воспитательная работа**

Чтобы выбрать стратегию воспитательной работы, в 2017 году проводился анализ состава семей воспитанников.

#### *Характеристика семей по составу*

Состав семьи	Количество семей	Процент от общего количества семей воспитанников
Всего	155	100%
Полная	125	80,6%
Неполная	20	19,4%
Оформлено опекунов	2	1,4%

#### *Характеристика семей по количеству детей*

Количество детей в семье	Количество семей	Процент от общего количества семей воспитанников
Один ребенок	42	27%
Два ребенка	83	53,5%
Три ребенка и более	30	19,5%

**Вывод.** Образовательная работа строится с учетом индивидуальных особенностей детей, с использованием разнообразных форм и методов, в тесной взаимосвязи воспитателей, специалистов и родителей.

**Дополнительное образование в детском саду не предоставляется.**

### **IV. Оценка функционирования внутренней системы оценки качества образования**

В Детском саду ежегодно проводится мониторинг качества образования. Мониторинг качества образовательной деятельности в 2017-2018 учебном году показал хорошую работу педагогического коллектива по всем показателям.

В мае 2018 года проводилось анкетирование 120 родителей, получены следующие результаты:

### **Информированность**

100% родителей своевременно знакомятся с информацией о жизни детей в детском саду.

100% родителей считают, что удобно расположена информация о жизни детей в детском саду, о содержании образовательной деятельности детского сада.

100% родителей считают, что регулярно получают информация о жизни ребенка в группе.

100% родителей говорят о возможности получения конкретного совета или рекомендации по вопросам развития и воспитания ребенка.

### **Вовлеченность**

100% родителей считают, что детский сад предоставляет им возможность совместного обсуждения родителей и сотрудников детского сада достижений ребенка и возникающих у него трудностей.

100% родителей сообщают, что педагоги детского сада оказывают помощь родителям в организации и проведении игр с ребенком дома

100% родителей знают, что имеют право участвовать в определении содержания образовательной программы детского сада (в части, формируемой участниками образовательных отношений).

100% родителей знают, что имеют право участвовать в образовательной деятельности, режимных процессах, играх в группе, из них более 80% пользуются им.

100% родителей считают, что педагоги учитывают их мнение при постановке коррекционно-развивающих и социальных задач работы с ребенком (для родителей детей с ОВЗ).

### **Удовлетворенность**

90 % родителей сообщают, что дети посещают детский сад с удовольствием, 10% - спокойно, по принципу «надо».

100% родителей считают, что сотрудники детского сада относятся к ребенку внимательно.

90% родителей считают, что развитие ребенка в детском саду проходит лучше, чем если бы он воспитывался дома.

100% родителей удовлетворены уровнем и содержанием образовательной работы с детьми в детском саду.

100% родителей удовлетворены качеством и вариативностью бесплатных образовательных услуг, предоставляемых ДОО, качеством работы ДОО по развитию у ребенка школьнозначимых функций.

90% родителей считают, что воспитатели детского сада оказывают существенную помощь в понимании особенностей поведения ребенка, его потребностей.

90% родителей удовлетворены качеством работы ДОО по формированию у ребенка культурно-гигиенических навыков.

100% родителей считают, что педагогами детского сада сделано все зависящее от них для снижения сроков адаптации ребенка к детскому саду.

100% родителей считают, что педагогами детского сада сделано все возможное для коррекции и компенсации нарушений развития ребенка (дети с ОВЗ).

100% родителей считают, что в детском саду проводятся мероприятия, направленные на социализацию ребенка (совместные праздники, досуги с детьми, не имеющими нарушений в развитии).

100% родителей отмечают положительную динамику развития ребенка (дети с ОВЗ).

100% родителей удовлетворены качеством питания в детском саду.

100% родителей отмечают отсутствие фактов некорректных замечаний, выражений, действий, допущенных административным, педагогическим или младшим обслуживающим персоналом, в присутствии родителей или в присутствии детей.

**Вывод.** Анкетирование родителей показало высокую степень удовлетворенности качеством предоставляемых услуг.

#### **V. Оценка кадрового обеспечения**

Всего работают 37 человек.

Педагогический коллектив Детского сада составляют 16 специалистов. Соотношение воспитанников, приходящихся на одного взрослого:

– воспитанник/педагоги – 11,8/1;

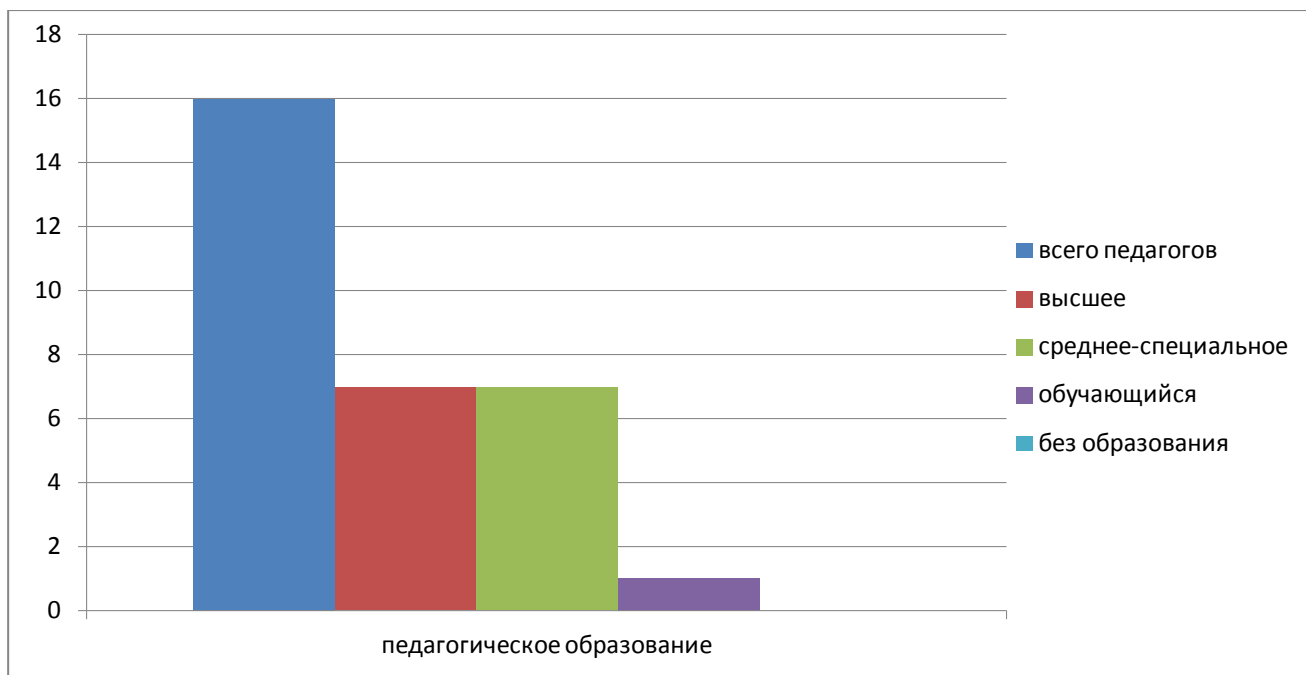
– воспитанники/все сотрудники – 4,8/1.

За 2017 год педагогические работники прошли аттестацию и получили:

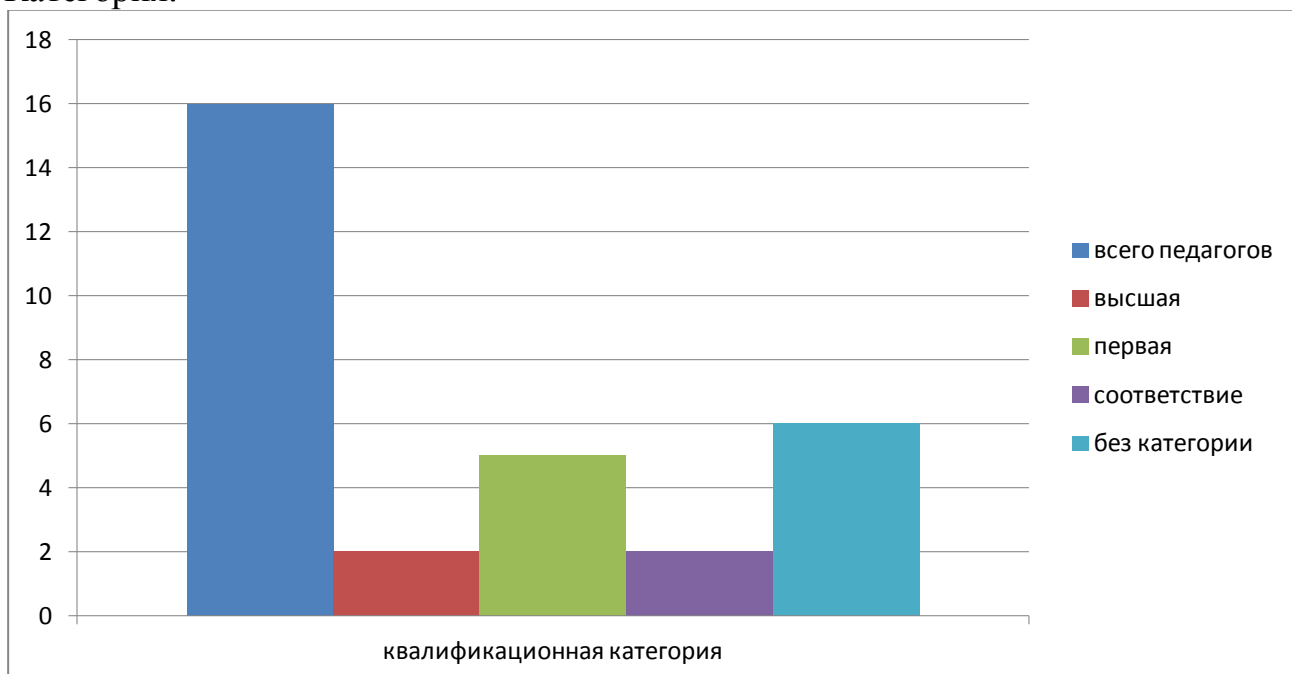
– первую квалификационную категорию – 1 воспитатель.

#### **Диаграмма с характеристиками кадрового педагогического состава детского сада.**

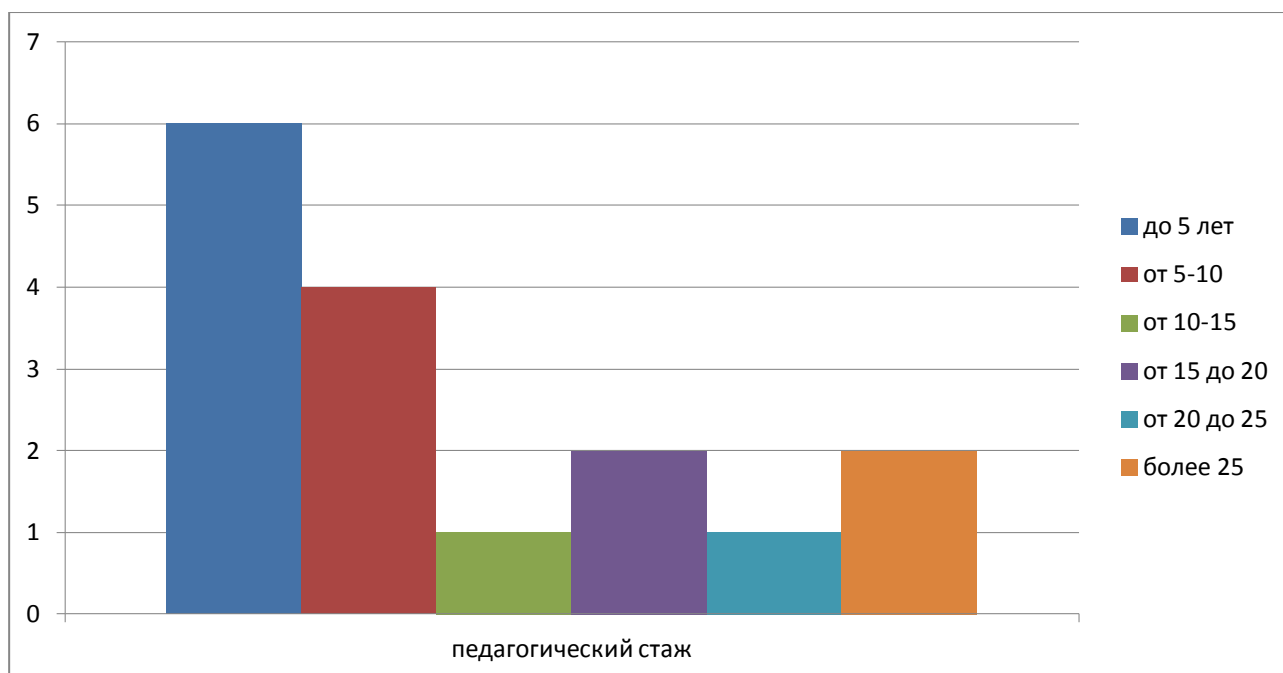
Образование.



### Категория.



### Педагогический стаж работы.



Курсы повышения квалификации пройдены всеми педагогами.

***В 2017 году педагоги Детского сада приняли участие:***

**в методических мероприятиях района**

1) 2 марта 2017г. Семинар - практикум для педагогов-психологов «Особенности организации коррекционно - развивающей работы с детьми с ОВЗ в условиях реализации ФГОС ДО» Интеграция коррекционных методов в работе с детьми.

2) Март 2017г. старший воспитатель Дятлова А.А. выступление на районном семинаре для старших воспитателей «Роль старшего воспитателя в повышении компетентности педагогов» по теме «Роль старшего воспитателя в повышении компетентности педагогов»

3 Март 2017г. старший воспитатель Дятлова А.А. выступление на районном семинаре для старших воспитателей «Роль старшего воспитателя в повышении компетентности педагогов» мастер – класс по теме «Групповой сбор в ДОУ».

4) Март 2017г. воспитатель Рубцова К.М. выступление на районном семинаре для воспитателей «Использование инновационных форм и методов в организации образовательной деятельности по математическому развитию дошкольников» выступление на тему «Математика без принуждения или развитие математических способностей посредством игровой деятельности».

5) Октябрь 2017г. Методическое объединение инструкторов по физической культуре Мостовского района «Комплексная работа по сохранению и укреплению здоровья детей». Инструктор по физической культуре Щербинин Т.Я. Выступление по теме: Внедрение здоровьесберегающих технологий в пространства ДОУ».

6) 15.11.17. Семинар учителей-логопедов Мостовского района «Современные образовательные технологии в работе учителя-логопеда ДОУ».

Учитель-логопед Е.В. Фурманчук. Выступление по теме: «Использование Лего-технологии при подготовке к обучению грамоте детей с тяжелыми нарушениями речи».

7) Ноябрь 2017г. Семинар для воспитателей Мостовского района «Современные образовательные технологии в работе учителя-логопеда ДОУ». Воспитатель Полупанова М.Ю. Выступление по теме: «Квест-игра».

#### **в мероприятиях краевого уровня**

1). 31.10.2017год. Краевое методическое объединение учителей-логопедов и учителей-дефектологов по теме «Семья как развивающая среда для ребенка с ОВЗ». Учитель-логопед Фурманчук Е.В. Выступление по теме: «Психолого-педагогическое сопровождение семей, воспитывающих детей с ОВЗ»

2). 20 ноября 2017г. Региональный научно-практический семинар «Прикладные аспекты реализации ФГОС». Учитель-логопед Фурманчук Е.В. Выступление по теме: «Использование ЛЕГО - технологии при подготовке к обучению грамоте детей с тяжелыми нарушениями речи»

3). 20 ноября 2017г. Региональный научно-практический семинар «Прикладные аспекты реализации ФГОС». Заведующий О.А.Дьякова, старший воспитатель А.А.Дятлова. Выступление по теме: «Современные технологии патриотического воспитания детей дошкольного возраста»

4). 20 ноября 2017г. Региональный научно-практический семинар «Прикладные аспекты реализации ФГОС». Воспитатель Сухина Н.Ю. Выступление по теме: «Развитие патриотических чувств у детей дошкольного возраста»

#### **в конкурсах различных уровней**

1) Апрель 2017г. XII районный творческий фестиваль православной песни, «Какие женщины на Руси», посвященном Дню святых Жен – Мироносиц в жанре песни V возрастной категории. Группа педагогов МБДОУ детского сада комбинированного вида №2 «Рябинка» поселка Мостовского. – 1 место

2) Ноябрь 2017г. Фурманчук Елена Владимировна. Лауреат (2 место) муниципального этапа краевого конкурса изобразительного и декоративно-прикладного творчества «Моей любимой маме». Номинация: Лучшая открытка, выполненная в технике - «Скрапбукинг».

3)Ноябрь 2017г. Фурманчук Елена Владимировна. Лауреат муниципального этапа краевого конкурса «Воспитатель года»

4) Во Всероссийском конкурсе методических разработок «Актуальные методики дошкольного образования в свете реализации ФГОС», воспитатель Сухина Н.Ю. стал победителем, 1 место, 15.10.2017 года.

**Вывод.** Детский сад укомплектован достаточным количеством педагогических и иных работников, которые имеют высокую квалификацию и

регулярно проходят повышение квалификации, что обеспечивает результативность образовательной деятельности.

## **VI. Оценка учебно-методического и библиотечно-информационного обеспечения**

Библиотечный фонд располагается в методическом кабинете, кабинетах специалистов, группах детского сада. Библиотечный фонд представлен методической литературой по всем образовательным областям основной общеобразовательной программы, детской художественной литературой, периодическими изданиями, а также другими информационными ресурсами на различных электронных носителях. В каждой возрастной группе имеется банк необходимых учебно-методических пособий, рекомендованных для планирования воспитательно-образовательной работы в соответствии с обязательной и вариативной частями образовательных программ.

К учебному году фонд пополняется современной методической литературой, наглядными пособиями по различным образовательным областям программы, приобретается наглядный и демонстрационный материал.

В детском саду имеются технические и коммуникативные ресурсы: игрушки и игровые предметы, дидактические игры, демонстрационный и раздаточный материал, репродукции картин и дидактических картинок, наборы музыкальных инструментов, аудиокассеты с записями музыки различных жанров, музыкальных сказок, диски с записями музыки, детская художественная литература.

**Библиотечно-информационное обеспечение образовательного процесса детского сада включает:** наличие официального сайта ДООУ в сети Интернет. С целью взаимодействия между участниками образовательного процесса (педагоги, родители, дети), обеспечения открытости и доступности информации о деятельности дошкольного образовательного учреждения, создан сайт ДООУ, на котором размещена информация, определённая законодательством.

С целью осуществления взаимодействия ДООУ с органами, осуществляющими управление в сфере образования, с другими учреждениями и организациями, подключен Интернет, активно используется электронная почта, сайт.

Эффективность использования сайта: Размещение на сайте ДООУ информационных материалов о деятельности учреждения для широкого информирования родителей (законных представителей). Обеспечение публичной отчетности о деятельности детского сада. Размещение на сайте консультативных материалов специалистов ДООУ.

Использование современных информационно-коммуникационных технологий в воспитательно-образовательном процессе.

Оборудование и оснащение методического кабинета достаточно для реализации образовательных программ.

В методическом кабинете созданы условия для возможности организации совместной деятельности педагогов. Кабинет оснащен техническим и компьютерным оборудованием.

Информационное обеспечение Детского сада включает:

6 компьютеров, 4 принтера, 6 DVD-плееров, 1 проектор мультимедиа, 2 музыкальных центра, 1 радиоузел.

– программное обеспечение – позволяет работать с текстовыми редакторами, интернет-ресурсами, фото-, видеоматериалами, графическими редакторами.

В Детском саду учебно-методическое и информационное обеспечение достаточное для организации образовательной деятельности и эффективной реализации образовательных программ.

## **VII. Оценка материально-технической базы**

В Детском саду сформирована материально-техническая база для реализации образовательных программ, жизнеобеспечения и развития детей. В Детском саду оборудованы помещения:

- групповые помещения – 5;
- кабинет заведующего – 1;
- методический кабинет – 1;
- музыкально-физкультурный зал – 1;
- пищеблок – 1;
- прачечная – 1;
- медицинский кабинет – 1;
- изолятор-1;
- логопедический кабинет – 1;
- кабинет психолога (дефектолога)– 1;
- автодром – 1;
- музей «кубанская хата» - 1;
- физкультурная площадка.

При создании предметно-развивающей среды педагоги учитывают возрастные и индивидуальные особенности воспитанников.

### **Групповые помещения**

Групповые помещения являются местом для игр, занятий и организации питания. Спальни оборудованы кроватями - тумбами, которые способствуют экономии пространства комнаты. На свободном пространстве расположены — место для чтения, просматривания картинок, выносной игровой материал. Во время организации игровой образовательной деятельности подгрупповым способом, дети находят здесь для себя занятия по интересам.

В групповой комнате наряду с детской удобной мебелью (столы и стулья) находится удобная детская мебель - диван и два кресла, на котором и около которого на ковре располагается детское общество, слушающее сказку, которую им читает взрослый, вдоль стен - игрушки и шкафы для игрушек, игровые модули, игровое оборудование.



В помещении групповой комнаты оборудованы зоны для учебной, игровой, изобразительной деятельности, место для режиссерских игр с фигурками и предметами-заместителями. Уголок природы, где, размещены растения и оборудование для ухода за ними, удобные бассейны и место для гальки, крупного песка, глины для детского экспериментирования с этими природными материалами, уголок для чтения или рассматривания картинок.

### **Физкультурно-музыкальный зал**

Функции музыкального и физкультурного залов в ДООУ выполняет одно общее помещение. Помещение, чистое, светлое, хорошо проветриваемое. Освещенность соответствует установленным санитарно-гигиеническим нормам.

В нем находится музыкальный инструмент - пианино, народные и шумовые инструменты, а также музыкальный центр, фонотека CD-дисков и аудиокассет для ознакомления детей с классическими произведениями, демонстрации театральных шумов. Зал оборудован небольшой сценой по ширине его торцевой стены и занавесом. Одна из стен облицована зеркальной плиткой, как в танцклассе. В зале находятся стульчики для отдыха детей, несколько стульев для взрослых. Общий стиль зала классический.

- а) гимнастическая стенка надежно закреплена; спортивное оборудование, пособия установлены и размещены с учетом их полной безопасности и устойчивости, исключающей возможность падения;
- б) инвентарь, используемый детьми, хранится в подсобном помещении, примыкающем к залу.

Оборудование, которым пользуются дети, по своим размерам соответствует их возрастным показателям. В пользование детям даются только исправные и безопасные предметы.

### **Физкультурная площадка**

Общая площадь физкультурной площадки 250 м<sup>2</sup>. Расположена недалеко от участков групп.

### **Кабинеты учителя – логопеда, учителя-дефектолога, психолога.**

Оснащение логопедического и дефектологического кабинетов соответствует требованиям. Есть зона для индивидуальной и подгрупповой работы специалистов с детьми.

Имеются пособия по обследованию речевого и психического развития детей, материал для развития внимания, памяти и логического мышления. В достаточном количестве имеются дидактические игры и материалы для формирования звукопроизношения, фонетического восприятия и звукового анализа и синтеза; а также для работы над обогащением словаря, формированию грамматического строя речи и развитию связной речи.

В кабинетах вся литература размещена по разделам; хранятся наглядные материалы, дидактические пособия, игры, картины, используемые на различных занятиях во всех возрастных группах.

### **Результаты анализа показателей деятельности организации**

*Данные приведены по состоянию на 30.12.2017.*

Показатели	Единица измерения	Количество
<b>Образовательная деятельность</b>		
Общее количество воспитанников, которые обучаются по программе дошкольного образования в том числе обучающиеся: в режиме полного дня (8–12 часов)	человек	179
в режиме кратковременного пребывания (3–5 часов)		154
в семейной дошкольной группе		16
по форме семейного образования с психолого-педагогическим сопровождением, которое организует детский сад		9
Общее количество воспитанников в возрасте до трех лет	человек	17
Общее количество воспитанников в возрасте от трех до восьми лет	человек	162
Количество (удельный вес) детей от общей численности воспитанников, которые получают услуги присмотра и ухода, в том числе в группах: 8–12 - часового пребывания	человек (процент)	154 (86%)
12–14-часового пребывания		0 (0%)
круглосуточного пребывания		0 (0%)
Численность (удельный вес) воспитанников с ОВЗ от общей численности воспитанников, которые получают услуги: по коррекции недостатков физического, психического развития	человек (процент)	32 (18%)
присмотру и уходу		28 (15,6%)
Средний показатель пропущенных по болезни дней на одного воспитанника	день	3
Общая численность педработников, в том числе количество педработников:	человек	16

с высшим образованием		8
высшим образованием педагогической направленности (профиля)		8
средним профессиональным образованием		8
средним профессиональным образованием педагогической направленности (профиля)		7
Количество (удельный вес численности) педагогических работников, которым по результатам аттестации присвоена квалификационная категория, в общей численности педагогических работников, в том числе:	человек (процент)	7 (43,75%)
с высшей		2 (12,5%)
первой		5 (31,25%)
Количество (удельный вес численности) педагогических работников в общей численности педагогических работников, педагогический стаж работы которых составляет:	человек (процент)	
до 5 лет		8 (50%)
больше 30 лет		8 (50%)
Количество (удельный вес численности) педагогических работников в общей численности педагогических работников в возрасте:	человек (процент)	
до 30 лет		3 (18,75%)
от 55 лет		1 (6,25%)
Численность (удельный вес) педагогических и административно-хозяйственных работников, которые за последние 5 лет прошли повышение квалификации или профессиональную переподготовку, от общей численности таких работников	человек (процент)	18 (100%)
Численность (удельный вес) педагогических и административно-хозяйственных работников,	человек	18 (100%)

которые прошли повышение квалификации по применению в образовательном процессе ФГОС, от общей численности таких работников	(процент)	
Соотношение «педагогический работник/воспитанник»	человек/ человек	11,8/1
Наличие в детском саду: музыкального руководителя	да/нет	<i>да</i>
инструктора по физической культуре		<i>да</i>
учителя-логопеда		<i>да</i>
логопеда		<i>нет</i>
учителя-дефектолога		<i>да</i>
педагога-психолога		<i>да</i>
<b>Инфраструктура</b>		
Общая площадь помещений, в которых осуществляется образовательная деятельность, в расчете на одного воспитанника	Всего 553 кв. м	На 1 воспитанника 3,3 кв. м
Площадь помещений для дополнительных видов деятельности воспитанников	кв. м	<i>нет</i>
Наличие в детском саду: физкультурного зала	да/нет	<i>да</i>
музыкального зала		<i>да</i>
прогулочных площадок, которые оснащены так, чтобы обеспечить потребность воспитанников в физической активности и игровой деятельности на улице		<i>да</i>

**Вывод.** Анализ показателей указывает на то, что Детский сад имеет достаточную инфраструктуру, которая соответствует требованиям СанПиН 2.4.1.3049-13

«Санитарно-эпидемиологические требования к устройству, содержанию и организации режима работы дошкольных образовательных организаций» и позволяет реализовывать образовательные программы в полном объеме в соответствии с ФГОС ДО.